

ÄLDRES ERFARENHETER AV ATT FLYTTA TILL ÄLDREBOENDE

En komplex och tidspressad process

För att beviljas plats på ett äldreboende (särskilt boende/SÄBO) krävs omfattande hjälpbehov, antingen fysiskt eller kognitivt. När beslutet väl har fattats måste kommunen erbjuda en bostad inom tre månader. Från erbjudande till inflyttning kan tidsramen vara så kort som 3–14 dagar. Syftet med flytten är att förbättra livskvaliteten, men forskning visar att själva flyttprocessen kan vara påfrestande. Internationellt talar man om "flyttstressyndrom", där omställningen leder till stress och oro. Tidigare studier har fokuserat på tiden före eller efter flytt, men få har undersökt själva flyttfasen ur de äldres perspektiv.

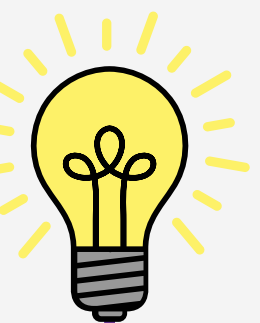
Fångar de äldres upplevelser

Studien syftar till att förstå hur flytten till särskilt boende erfars av äldre personer.

Fyra intervjutillfällen

Jag har genomfört intervjuer med äldre personer vid fyra skeden:

- Vid beviljandet av plats på SÄBO.
- När boendeeerbjudandet ges.
- Direkt efter inflyttning.
- Efter cirka fem månader på boendet.



Ca 80 000 personer bor på äldreboende. Medelålder vid inflyttning är 85 år. 2/3 är kvinnor. 95% av dem som bor på äldreboende har en insats från sjukvården. Genomsnitt bor man där i 2 år. 1/3 av de som flyttar in avlider inom ett år.

Två centrala fynd

1) En pressad och oviss flytt

Flyttprocessen upplevs som extremt tidspressad och svår att förutse. De äldre vet oftast inte var de ska flytta eller exakt när. Flytten innebär flera utmaningar:

Praktiskt arbete: Att organisera och planera för ett nytt hem, exempelvis vilka möbler och gardiner som ska tas med.

Emotionellt arbete: Att bearbeta insikten om att den sista livsfasen nu inleds på ett SÄBO.

Relationellt arbete: Att lugna och försäkra anhöriga om att flytten blir bra.

Läs mer:



Arvidsson, L., Harnett, T. & Alftberg, Å. (2023). Managing the last move: Older people's practical, relational, and emotional work throughout the transition from home to a nursing home.

2) Självbestämmande utan praktiskt stöd

Svensk äldreomsorg bygger på principen om självbestämmande – det är individen, inte de anhöriga, som ska fatta beslut om flytt. Samtidigt gäller att de som beviljas plats på SÄBO ofta har omfattande hjälpbehov, vilket gör dem beroende av andras stöd.

Resultaten visar att äldre utan stödjande anhöriga har svårt att koordinera flytten och navigera i vad som behöver göras. Det saknas ett tydligt formellt stöd från välfärdsstaten under denna kritiska fas, vilket riskerar att skapa otrygghet och ojämlikhet.

Denna artikel är under arbete.



Linda Arvidsson

linda.arvidsson@soch.lu.se



Malmö stad



**LUNDS
UNIVERSITET**