

# **SOCIALSEKRETERARES BEDÖMNINGAR AV ALLVARLIGHET AV OCH RISK FÖR ÅTERFALL I VÅLDSUTÖVANDE I NÄRA RELATION**

---

Ett vinjettexperiment

# LISA NORÉN

---

Samordnare för det våldsförebyggande arbetet, Familjevåldsgruppen, Socialförvaltningen Helsingborgs Stad.

Doktorand vid Forskarskolan för yrkesverksamma i socialtjänsten, Lunds universitet

**Forskningsprojekt:** Rör riskfaktorer för utövandet av våld i nära relation samt hur olika faktorer påverkar socialsekreterares bedömningar av allvarlighet i ett våldsärenden samt hur sannolikt det är att en person kommer återfalla i våldsamt beteende mot en partner.

**FORSKARSKOLAN FÖR  
YRKESVERKSAMMA I  
SOCIALTJÄNSTEN**



HELSINGBORG

# DAGENS PRESENTATION

---

# DAGENS PRESENTATION

---

■ Presentation av mitt  
forskningsprojekt

# DAGENS PRESENTATION

---

1 Presentation av mitt  
forskningsprojekt

2 Bedömningar i socialt  
arbete – att studera  
kunskapsanvändning

# DAGENS PRESENTATION

---

**1** Presentation av mitt  
forskningsprojekt

**3** Metod och  
datainsamling

**2** Bedömningar i socialt  
arbete – att studera  
kunskapsanvändning

# DAGENS PRESENTATION

---

**1** Presentation av mitt forskningsprojekt

**3** Metod och datainsamling

**2** Bedömningar i socialt arbete – att studera kunskapsanvändning

**4** Resultat delstudie två

VÅLD





# FORSKNINGSPROJEKT

---

## SYFTE

Att kartlägga och klassificera forskning kring riskfaktorer för utövandet av våld i nära relation. Klassificeringen sker utifrån en modell som bygger på hur faktorerna hänger samman och deras inverkan på varandra

Att undersöka vilka faktorer som påverkar socialsekreterares bedömningar av allvarlighet för en händelse som rör våld i nära relation samt hur sannolikt det är att personen återfaller i våldsamt beteende

# FORSKNINGSPROJEKT

---

## METOD

Litteraturstudie samt en experimentell vinjettstudie

Delstudie ett - scoping review – kartläggande litteraturstudie

Delstudie två - enkätstudie. Enkäten består av två delar – en del som utgörs av vinjetter, korta berättelser, som respondenterna i studien ombads göra olika bedömningar kring, samt en del som utgörs av frågor om individrelaterade faktorer kopplade till respondenterna.

Norén, Lisa, Bergström, Martin & Wallander, Lisa. (2025).  
Coming to Terms with Risk Factors for Intimate Partner  
Violence Perpetration: A Scoping Review. *Journal of Evidence-  
Based Social Work*, 1-30.

<https://doi.org/10.1080/26408066.2025.2469670>



**VÅLD I NÄRA RELATION** – ett utbrett socialt problem med allvarliga konsekvenser på individ- och samhällsnivå

Socialtjänsten har ett långtgående ansvar att ge hjälp och stöd åt både de som utsätts för våldet och de som utövar det

Socialtjänstens arbete mot våld i nära relation präglas av både skydd och förebyggande arbete, där en viktig del av arbetet handlar om att göra olika typer av bedömningar

Bedömningarna handlar om att identifiera och lösa problem, men också om att bedöma allvarlighet och risk för att ett problem förvärras eller återkommer

# BEDÖMNINGAR & KUNSKAPSANVÄNDNING

---

Bedömningar påverkas av faktorer på olika nivåer:

- Fallrelaterade faktorer
- Individrelaterade faktorer
- Organisationsrelaterade faktorer
- Externa faktorer (t.ex. lagstiftning)

I bedömningssituationen behöver socialarbetare använda den kunskap som de har, och att studera bedömningar kan därmed ge information om vilken kunskap socialarbetare använder när de gör sina bedömningar samt vilka bedömningsgrunder de använder

Bedömningsgrunder kan vara både explicita och medvetna, och intuitiva och omedvetna.



# VINJETTEXPERIMENT - FACTORIAL SURVEY

---

En experimentell metod som möjliggör studier av bedömningar, där faktorer på olika nivåer och deras inverkan på bedömningar kan analyseras.

Bedömningar är ofta strukturerade, men i verkliga livet är det svårt att särskilja vilka faktorer som påverkar dem och hur, då faktorerna ofta är korrelerade med varandra.

Vinjetterna är fiktiva men liknar verkliga scenarion. Respondenterna ombeds göra bedömningar baserade på vinjetterna.

Olika faktorer inkluderas i vinjetterna (fallrelaterade faktorer, individrelaterade faktorer och organisationsrelaterade faktorer)

Analyseras med hjälp av multivariat multilevel regressionsanalys

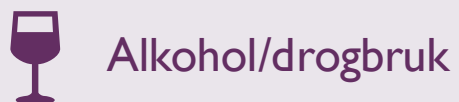


# FAKTORER INKLUDERADE I STUDIEN

## FALLRELATERADE FAKTORER



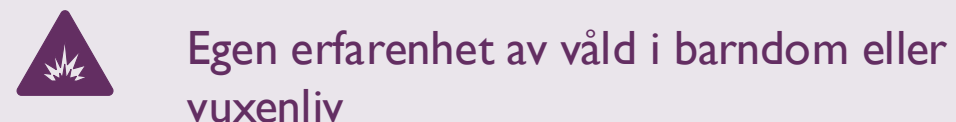
1, 2, 3... Antal tillfällen



## INDIVIDRELATERADE FAKTORER



35? 45? Ålder



## Vinjettexempel 1

**Karl** lever i en relation och har **inga barn**. Han har vid **två tillfällen det senaste året knuffat sin sambo**. Vid tillfällena för händelserna var han **påverkad av alkohol**. **Karl har haft en bra barndomstid men vuxit upp med separerade föräldrar**. Han har **grundskoleutbildning** och gällande hans arbetssituation **har han problem på sitt arbete och är missnöjd med sin arbetssituation**. **Karl upplever sig nedstämd och har känslor av meningslöshet**.

# EXEMPEL PÅ VINJETTER

## Vinjettexempel 2

**Sara** lever i en relation och har **barn som går på förskolan**. Hon har vid **tre tillfällen det senaste året gått igenom sin sambos meddelande utan tillåtelse**. Vid tillfällena för händelserna var hon **nykter**. **Sara bevittnade fysiskt våld mellan sina föräldrar i barndomen**. Hon har **universitetsutbildning** och gällande hennes arbetssituation **har hon ett stabilt arbete och trivs där**. **Sara mår bra fysiskt och psykiskt**.



# STUDIENS BEDÖMNINGAR

---

**Hur allvarlig bedömer du situationen som beskrivs ovan att vara?**

Inte alls  
allvarlig

1

2

3

4

5

6

7

Väldigt  
allvarlig

**Hur låg eller hög bedömer du risken för att personen återfaller i våldsamt beteende mot sin partner?**

Väldigt låg  
risk

1

2

3

4

5

6

7

Väldigt  
hög risk

# STUDIENS RESPONDENTER

---

324 enkäter delades ut till socialsekreterare som arbetar med myndighetsutövning med barn och vuxna i Skåne län

171 enkäter returnerades – svarsfrekvens 53,4%

87,3 % av respondenterna var kvinnor, 12,1% män och 0,6% icke-binära

Medelålder 39,46 år (mellan 22-71 år)

94,2 % av respondenterna hade socionomexamen

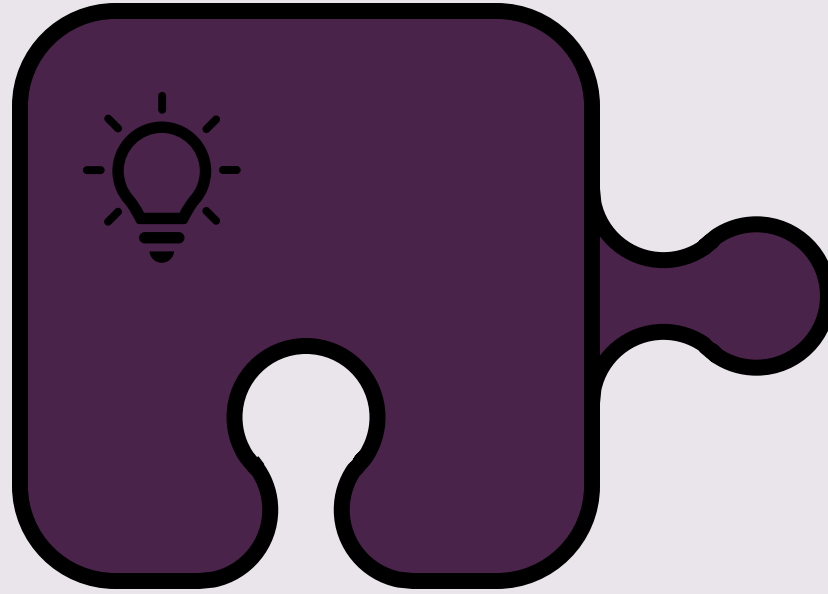
74,1% av respondenterna hade någon form av vidareutbildning om våld i nära relation

32,6% av respondenterna uppgav att de INTE hade erfarenhet av våld i sitt liv

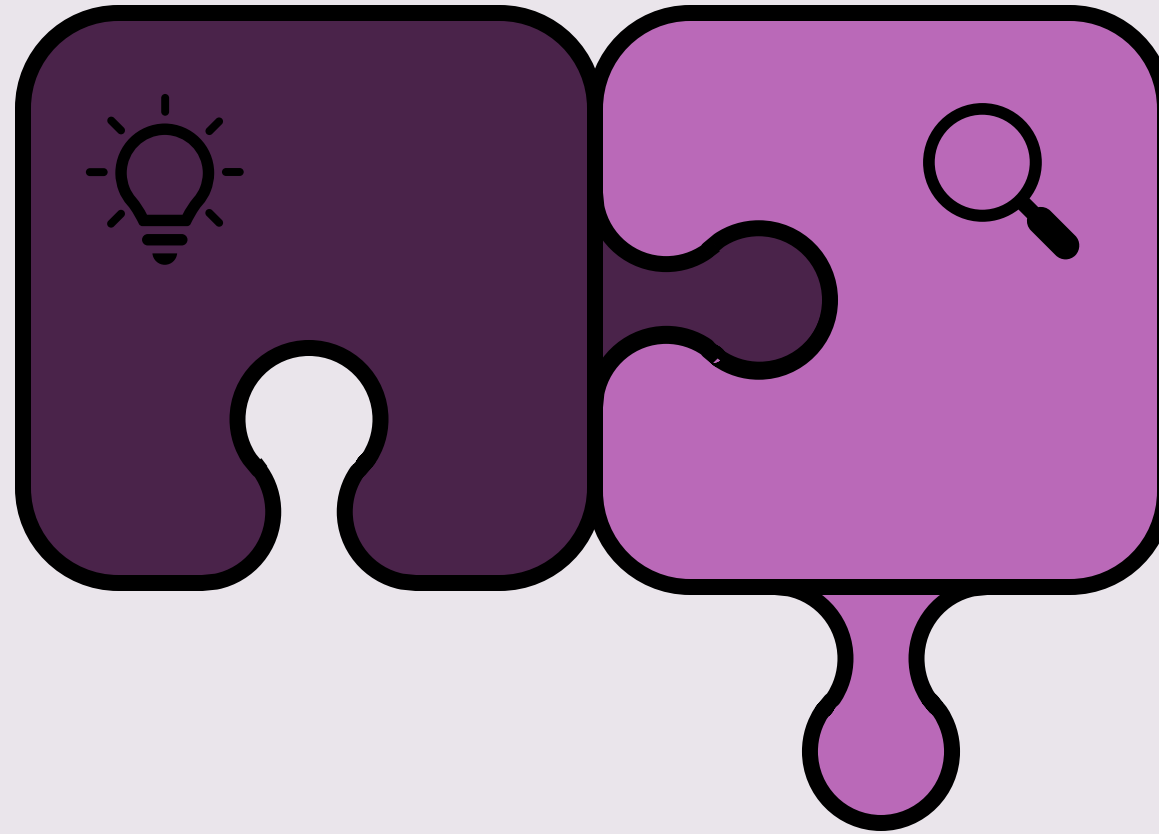




Vi vet idag ganska lite  
om vilka faktorer som  
påverkar  
socialsekreterares  
bedömningar i relation  
till utövandet av våld i  
nära relation

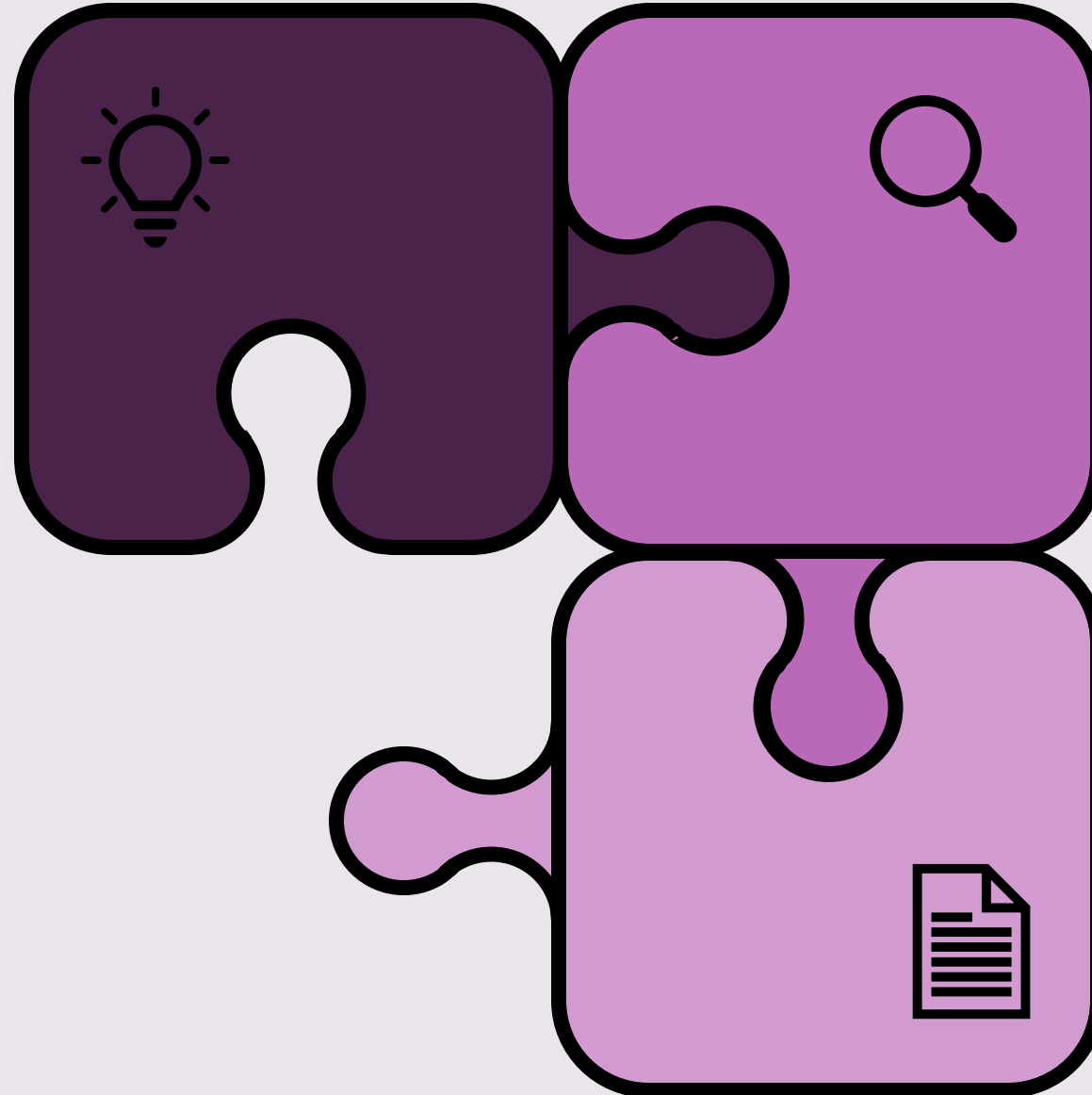


Vi vet idag ganska lite om vilka faktorer som påverkar socialsekreterares bedömningar i relation till utövandet av våld i nära relation



Preliminära resultat från min studie visar att det finns ett samband mellan hur allvarlig man bedömer händelsen som skett och hur sannolik man sedan bedömer risken för återfall

Vi vet idag ganska lite om vilka faktorer som påverkar socialsekreterares bedömningar i relation till utövandet av våld i nära relation

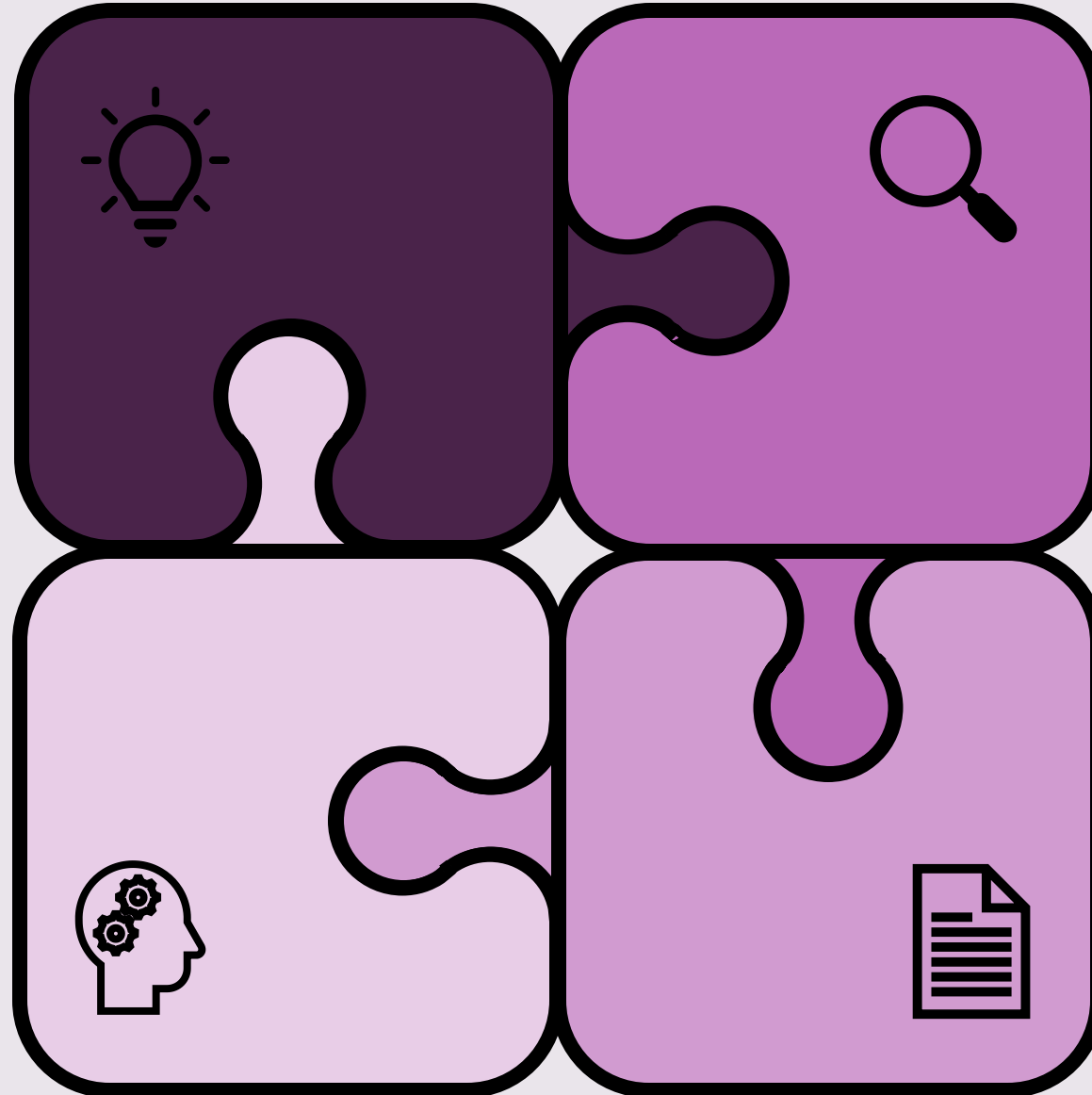


Preliminära resultat från min studie visar att det finns ett samband mellan hur allvarlig man bedömer händelsen som skett och hur sannolik man sedan bedömer risken för återfall

Både faktorer på fallnivå samt faktorer på individnivå tycks i inledande analyser påverka bedömningarna

Vi vet idag ganska lite om vilka faktorer som påverkar socialsekreterares bedömningar i relation till utövandet av våld i nära relation

Hur kan vi använda denna kunskap för att utveckla vårt arbete med att bedöma risk för återfall i ett våldsförebyggande arbete?



Preliminära resultat från min studie visar att det finns ett samband mellan hur allvarlig man bedömer händelsen som skett och hur sannolik man sedan bedömer risken för återfall

Både faktorer på fallnivå samt faktorer på individnivå tycks i inledande analyser påverka bedömningarna

# REFERENSER

---

Baumann, D. J., Fluke, J. D., Dalgleish, L., Kern, H. (2011). *The Decision-Making Ecology*. Washington, DC: American Humane Association.

Campbell, J.C. (2002). Health Consequences of Intimate Partner Violence. *The Lancet*. 359 pp. 1331-1336

Costa, D., Hatzidimitriadou, E., Ioannidi-Kapolou, E., Lindert, J., Soares, J., Sundin, O., Toth, O., Barros, H. (2015). Intimate partner violence and health-related quality of life in European men and women: findings from the DOVE study. *Qual Life Res*. 24(2). pp 463-71

Fengler, J. & Taylor, B. J. (2018). Effective assessment: a key knowledge and skill for a sustainable profession. *Social Work Education* 38 pp 392-405

Kropp, P.R. (2004). Some Questions Regarding Spousal Assault Risk Assessment. *Violence Against Women* 10(6) pp. 676-697

Ljungwald, C. & Elias, R. (2010). The Emergence of Crime Victims as a Target Group in the Swedish Social Services Act. *Journal of Scandinavian Studies in Criminology and Crime Prevention* 11(2) pp. 170-188

Norén, L., Bergström, M. & Wallander, L. (2025). Coming to Terms with Risk Factors for Intimate Partner Violence Perpetration: A Scoping Review. *Journal of Evidence-Based Social Work*, 1-30.  
<https://doi.org/10.1080/26408066.2025.2469670>





# REFERENSER

---

Rossi, P.H. & Anderson, A.B. (1982). The Factorial Survey Approach: An introduction. I Rossi, P.H. & Nock, S.L. (red.) *Measuring Social Judgements: The Factorial Survey Approach*, pp. 15-68 Sage Publications

Taylor, B. (2006). Factorial Surveys: Using Vignettes to Study Professional Judgement. *The British Journal of Social Work* 36(7) pp 1187-1207

Wallander, L. (2009). 25 years of factorial surveys in sociology: A review. *Social Science Research* 38(3). pp 505-520

Wallander, L. (2012). Measuring Social Workers' Judgements: Why and How to Use the Factorial Survey Approach in the Study of Professional Judgements. *Journal of Social Work* 12(4) pp 364-284

Wallander, L. (2022). Socialarbetarens expertis: kunskap i och om professionella bedömningar. I Hjort, T. & Angelin, A. (red.) *Socialt arbete i förändring: Utmaningar och villkor inom utbildning, forskning och praktik*, pp. 221-250, Socialhögskolan Lunds universitet



**TACK FÖR ATT  
NI LYSSNAT!**

---

[lisa.noren@helsingborg.se](mailto:lisa.noren@helsingborg.se)

[lisa.noren@soch.lu.se](mailto:lisa.noren@soch.lu.se)