



ATT ÅLDRA MED RÄTTIGHETER: DELAKTIGHET OCH SJÄLVBESTÄMMANDE I FOKUS

Linda Arvidsson, Malin Björk, Dana Hagström

6 mars 2025



DEN ALLMÄNNA DEKLARATIONEN OM MÄNSKLIGA RÄTTIGHETER (1948)



MÄNSKLIGA RÄTTIGHETER I VARDAGEN

”Var börjar då de universella mänskliga rättigheterna? På **små platser**, nära hemmet - så **nära och så små** att de inte kan ses på någon karta i världen. Ändå utgör de den enskildes värld: grannskapet han bor i, skolan han går i, fabriken, bondgården eller kontoret han arbetar på. Det är **här** som varje man, kvinna och barn söker efter rättvisa, lika möjligheter och lika **värdighet** utan diskriminering. Om inte dessa rättigheter har en betydelse **där**, har de **ingen större mening** någon **annanstans**.”

Eleanor Roosevelt, anförande i FN 27 mars 1958

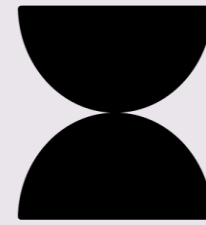
MÄNSKLIGA RÄTTIGHETER I ÄLDREOMSORGEN



Hemma är någon annanstans

En undersökning om äldre personers
mänskliga rättigheter i äldreomsorgen

- Ålderism normaliserar brister i äldreomsorgen
- Människorättsperspektivet är svagt inom äldreomsorgen
- Kunskapen om mänskliga rättigheter och deras innebörd är låg
- Möjligheter till delaktighet och självbestämmande är begränsade



Institutet
för mänskliga
rättigheter

ÅLDERISM

Fördomar eller stereotypa föreställningar som utgår från en människas ålder (Andersson, 2012)

FORSKARSKOLAN FÖR
YRKESVERKSAMMA I
SOCIALTJÄNSTEN



MALMÖ
UNIVERSITET

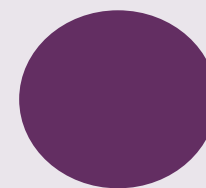


Malmö stad

MALIN BJÖRK

VÄRDEGRUNDENS BEGREPP ETT VÄRDIGT LIV

(SFS 2001:453 5 kap. 4 §)



ÄLDREOMSORGENS ANSVAR FÖR MÄNSKLIGA RÄTTIGHETER

VÄRDEGRUND

Nuvarande socialtjänstlag

Socialtjänstens omsorg om äldre ska inriktas på att äldre personer får leva ett värdigt liv och känna välbefinnande

Ny socialtjänstlag

Socialtjänsten ska inriktas på att enskilda får leva ett värdigt liv och känna välbefinnande

DOKUMENTSTUDIER

1

Styrande och
vägledande
dokument för
äldreomsorgen

Internationella och
europeiska
rättighetsdokument

2

Social
dokumentation

Individuella
genomförandeplaner
för äldre personer
med hemtjänst

1

- Beskrivningar av ett värdigt liv och äldreomsorgens ansvar
- Relationer till normer och principer i rättighetsdokument

EMPIRISKT MATERIAL

- Förarbeten till socialtjänstlagen
- Allmänna råd och vägledningsmaterial
- Rättighetsdokument

TEORETISK UTGÅNGSPUNKT ANALYS

- Rättighetsbaserad ansats (RBA)
- Principen om ansvarsskyldighet
- Reflexiv tematisk analys

(Braun och Clarke 2021, 2022)

SJÄLVBESTÄMMANDE & DELAKTIGHET

- Delar av begreppet ett värdigt liv
- Rättigheter som finns nedskrivna i rättighetsdokument

2

- 100 genomförandeplaner
- Kommunala hemtjänstinsatser
- 50 kvinnor, 67 – 103 år
- 50 män, 68 – 96 år

EMPIRISKT MATERIAL

Individuella genomförandeplaner

- Dokument som upprättas av äldreomsorgens personal
- Dokumentation av hur hemtjänstinsatser ska genomföras med hänsyn tagen till självbestämmanderätt och integritet
- Det ska framgå om individen varit delaktig



FORSKARSKOLAN FÖR
YRKESVERKSAMMA I
SOCIALTJÄNSTEN



LUNDS UNIVERSITET



Malmö stad

ÄLDRES ERFARENHETER AV ATT FLYTTA FRÅN SITT HEM TILL ÄLDREBOENDE

Linda Arvidsson

DATAINSAMLING TIDSLINJE INTERVJUER

När handläggaren har
beslutat om rätten till
SÄBO

Precis när
intervjupersonen har
flyttat in på SÄBO



DATAINSAMLING

- 20 intervjuer med 7 personer
- 6 kvinnor och 1 man i åldrarna 87-97
- Semistrukturerad intervju
- 45-60 min/gång
- Biståndshandläggaren som gatekeeper

**MANAGING THE LAST MOVE:
OLDER PEOPLE ´S PRACTICAL,
RELATIONAL, AND EMOTIONAL
WORK THROUGHOUT THE
TRANSITION FROM HOME TO A
NURSING HOME.**

Av

Linda Arvidsson, doktorand, Socialhögskolan Lund

Tove Harnett, Docent, Socialhögskolan Lund

**Åsa Alftberg, Docent, inst. Socialt arbete Malmö
universitet**



SYFTE

- Hur äldre personer tar sig an och hanterar flytten in till särskilt boende.

TEORI

- Dorothy Smith (2005, 2022)
”Concept of *work*” (arbete som begrepp)
- Aktivitet som företas av människan som tar tid och ansträngning, som de avsiktligt utför under specifika förhållanden med olika medel och verktyg och som de behöver fundera över när de gör det.
- Avsiktligt (intention)
- Plats
- Tid

ÖVERGÅNGEN FRÅN HEM TILL SÄBO SOM ETT ARBETE

1

Praktiskt arbete

2

Relationellt arbete

3

Emotionellt arbete



PRAKTISKT ARBETE

Praktiskt arbete handlar om konkreta uppgifter som att förstå hur stort rummet på SÄBO är och bestämma vilka möbler som skall tas med



VAD SKALL JAG TA MED?

Annie: *Inte sova bara legat och blunda blunda men det gick inte sova.*

Intervjuare: *Nej. Vad tänker du på?*

Annie: *Jag tänker bara på hur jag skall leva. Hur jag skall flytta. Grejor sådana. Det är 40 år jag bor här. Över 40. Det samlade grejor som massa finns. Jag vet inte vad jag skall göra alls.*

*

Fred: *Sedan en sak som jag är lite orolig för och det är gardiner. Hur det blir med det för att... jag har för mig att hon sa att man flyttar in i en naken lägenhet Och då är gardiner ett problem. Men här hängde vi själva upp gardinerna. Och det får man göra men det är jag inte särskilt road av*

2

RELATIONELLT ARBETE

Två sorter

- Ansträngning för att behålla en positiv relation med sin familj genom att försäkra om att allt kommer att bli bra
- Ansträngning för att etablera nya relationer på SÄBO



ANSTRÄNGNING FÖR ATT BEHÅLLA EN POSITIV
RELATION MED SIN FAMILJ GENOM ATT FÖRSÄKRA
OM ATT ALLT KOMMER ATT BLI BRA

- **Betty:** *De (barnen) är rädda att jag skall ramla här och gå och slå mig. Och det har jag ju gjort ju. Ja har ramlat och slagit mig. I den sidan (visar var hon har slagit sig). Ja, lite överallt. Så jag vet inte vad jag skall säga om det här med att flytta. Jag är inte väldigt glad för att flytta nej. Men eh...*

*

Doris: *Om jag känner mig trygg, känner sig barnen trygga.*

ANSTRÄNGNING FÖR ATT ETABLERA NYA RELATIONER PÅ SÄBO

Doris: *Ja de sitter på sina rum. Jag hade inte trott att det var så riktigt. Jag trodde att de satt ute i samlingsrummet och ja, pratade med varandra och nej... De kurar inne på sina rum. Så att...men det är...men jag trodde att det var mera aktiviteter alltså. Så att man träffades ute i samlingsrummet och satt pratade lite och så men nej...då går var och en hem till sig.*

3

EMOTIONELLT ARBETE

Hantera känslan av att vara för gammal för att flytta

Acceptans och att anpassa sig

(Osynligt arbete som att oroa sig och tänka på flytten som det enda alternativet)



HANTERA KÄNSLAN AV ATT VARA FÖR GAMMAL FÖR ATT FLYTTA

Betty: *Jag är van att bo här. I min lägenhet. Trivs bra här. Så det är...ja...jag vet inte hur jag skall uttrycka mig. (—) Jag ska bli 95 år. Det är rätt så svårt.*

Intervjuare: Hur tänker du då?

Betty: *Att jag är för gammal för att flytta.*

*

Gloria: *Ja det går ihop sig, men det är mycket kamp.*

Intervjuare: På vilket sätt?

Gloria: *För en gammal kvinna som är sjuk och har ont.*

Intervjuare: Vad menar du då?

Gloria: *Jag... det är mycket arbete som du ser för mig att flytta.*

ACCEPTANS OCH ATT ANPASSA SIG

Doris: *Men då var de här och möblerade på söndagen och så kom jag hit på måndagen. Måndag lunch ungefär. Och det var ju lite konstigt. Kändes ju lite märkligt att sitta och titta på mina grejor och inse att det var här jag skulle tillbringa nu! Mina sista dagar.*

*

Christine: *Det var inte jag som började (ta initiativ till flytten). Men jag tänkte att det blir väl som vanligt man får väl arbeta och försöka komma över det och så det blir som vanligt att man skall vara där*

ACCEPTANS OCH ATT ANPASSA SIG

Fred: *Man hinner ju inte överhuvudtaget få begrepp över vad man håller på med. Man vet inte vad man går och möter. Man träffar främmande människor. Man får se på det en dag och man får gå runt i kring och de berättar. De är väldigt noga och berättar. Nu hade vi ju träffat Marie (föreståndaren) så hon visste ju att jag var helt blind. Då tog hon mig i hampan och så gick vi runt och kände på alla möjliga grejer. Men kära hjärtanes vad får jag för begrepp av det? Sedan har jag en dag att bestämma mig på. Så idag ringer Otto (sonen) och säger att de har godkänt.*

Intervjuaren: *Ni kommer att tacka ja till detta*

Fred: *Ja. Nu så använde du ett uttryck som “Vi kommer att tacka ja” det kommer det skulle vara så från början. Vill ni se på det? Vill ni titta en eller två gånger, vill ni sedan ha en betänketid och sedan komma med ett beslut. Nu är det kloss på kloss och man har ingen chans. Man köper grisen i säcken med andra ord. (—) Sju dagar (betänketiden) är inget utrymme. För det är... egentligen, så har man, det var som Otto sa: Egentligen så räknar de med att när ni lämnar in ansökan då har ni beslutat er att flytta. Men så är det inte egentligen. Och därför blir det en chock och en överraskning. Men sedan så har vi ju hört, sådant, att det är fantastiskt. Att, vi har blivit gratulerade.*

2

ARTIKEL



SYFTE

- Vilka utmaningar och möjligheter upplever äldre som flyttar till SÄBO ur ett relationellt perspektiv.
- Hur formas den äldres förutsättningar i inflyttnings processen utifrån institutionella policies och praktiker

TEORI

- "Unlinked –life" Stettersten, Hollstein & McElvaine 2024
- Livsloppsperspektiv
- Timing

TRE RESOR/ÖVERGÅNGAR

1

**Den problematiska
övergången - Annie**

2

**Den översiktliga
övergången- Fred**

3

**Den okomplicerade
övergången - Doris**

MÄNSKLIGA RÄTTIGHETER - EN UTMANING I FLYTTPROCESSEN

Självbestämmande

Värdighet

Delaktighet

Ålderism

NÄR DU HÖR MÄNSKLIGA
RÄTTIGHETER, ÄLDRE
PERSONER OCH
ÄLDREOMSORGEN – VAD
TÄNKER DU DÅ?

Skriv ditt svar på en post-it
och sätt upp på väggen





ALTERNATIV KOMMUNIKATION INOM ÄLDREOMSORGEN

Dana Hagström

SYFTE

Undersöka hur kommunikation
mellan brukare och personal inom
äldreboenden fungerar

och

synliggöra hur kommunikation
mellan personal och brukare sker
där det finns kommunikativa
svårigheter.



METOD

DESIGN

Kvalitativ etnografisk studie

ANALYS

Reflexiv tematisk analys
Aktör Nätverk teori (ANT)

DATA

2 somatiska äldreboenden
12 personal
10 brukare (utan demens men med olika kommunikativa svårigheter)

16 observationer

9 personal-intervjuer
5 brukar-intervjuer



VECKA 37

VECKOPLANERING TARA

MORNING	AFTERNOON	EVENING	NIGHT
10:00-12:00	12:00-14:00	14:00-18:00	18:00-22:00
12:00-14:00	14:00-18:00	18:00-22:00	
14:00-18:00	18:00-22:00		
18:00-22:00			

ARTIKEL
1

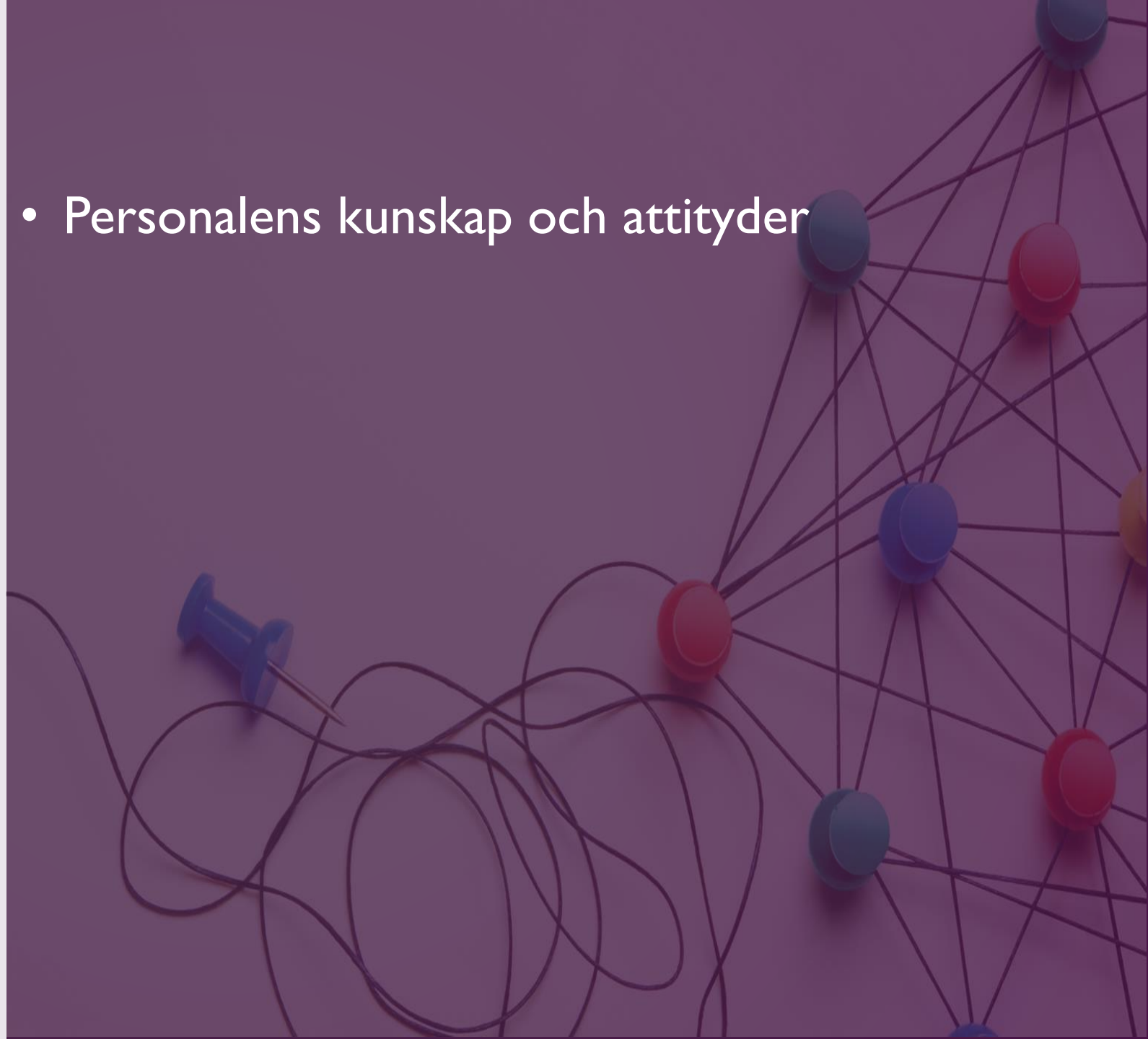
COMMUNICATION CHALLENGES
IN NURSING HOMES.

AN ETHNOGRAPHIC STUDY OF
THE INTERACTION BETWEEN
STAFF, RESIDENTS, AND MATERIALITY.



MÖJLIGGÖRANDE/
HINDRANDE
FAKTORER
FÖR EFFEKTIV
KOMMUNIKATION:

- Personalens kunskap och attityder



intervjuare: Så kan du berätta lite om hur den [talapparaten] funkar och vem som använder den när och så?

Anthea: Egentligen ska det vara personalen som använder den, men det är inte alla som vet om det, att den finns.

intervjuare: Nä?

Anthea: Nä, till exempel jag visste inte om det när jag började här. Ingen har sagt till mig hur jag ska kommunicera med henne.

*

intervjuare: Men det här med att ingen berättade för dig om det här med talapparaten... Eeeh, står det nedskrivet nånstans?

Anthea: [skakar på huvudet] Det tror jag inte.

intervjuare: Talapparaten hon har - hur används den, och när?

Wahida: När hon har besök.

intervjuare: Ja?

Wahida: När hon... eller när vi ser att hon behöver säga nåt, men vi inte förstår.

[...] Men jag brukar inte ta fram den som första... från början... för ibland hon säger själv... Jaa, alltså egentligen... Vad vill hon? Hon vill ha mer mat, vill gå på toa eller vill lägga sig.

Intervjuare: Mm?

Wahida: Det kan inte vara nånting annat.

intervjuare: Men det kan det visst.?

Wahida: Vi är... vad brukar dom göra? För att, vi känner dom. Vad brukar dom göra efter lunch?

intervjuare: Hmm...

MÖJLIGGÖRANDE/
HINDRANDE
FAKTORER
FÖR EFFEKTIV
KOMMUNIKATION:

- Personalens kunskap och attityder
 - Använda de befintliga hjälpmedlen på rätt sätt
- eller inte

intervjuare: En sak som jag har funderat lite på här, är hur ni får reda på vad som ska hända. Till exempel vilka som jobbar nästa dag, vilken mat som serveras, om det är aktiviteter...

Edith: Nä, det får man ju aldrig veta förrän det ska ske.

intervjuare: Nä?

Edith: Likaså skriver dom aldrig... numera skriver dom aldrig upp vad det blir för mat.

intervjuare: Nä? För det finns en tavla, men det står inte alltid...

Edith: Nej o nej! Nej. Nu kan det stå vad vi fick i fredags. Det... Förr var det alltid... då stod det både lunch och middag. Alltid. [...]

intervjuare: Men varför har man slutat att skriva upp det alltid? För ibland har det stått, men ibland inte...

Edith: Ja ibland. Det kan hända ibland att dom skriver. Det där med spagetti – det skrev dom redan i lördags.

Vivi: Ja, det blir den där... tjafset som dom hittar på. Dom boende alltså. Så jag skriver bara "glass". Det räcker. Om det kommer gräddglass eller inte, det ser vi då. Det är så jag skriver.

Och samma sak, jag skriver inte heller hela menyn. Men kanske, jag vet inte om dom andra skriver så. Men jag skriver bara så.

*

Till exempel, köttbullar. Alla vet hur köttbullar kommer. Köttbullar kommer med potatismos, sylt och gräddsås och såna grejer. Det är så, så jag skriver bara "köttbullar". Och sen "efterrätt".

Jag tänker att det är bättre att skriva för lite än för mycket, det blir så mycket diskussioner och synpunkter om jag skriver ut allt.

MÖJLIGGÖRANDE/
HINDRANDE
FAKTORER
FÖR EFFEKTIV
KOMMUNIKATION:

- Personalens kunskap och attityder
- Använda de befintliga hjälpmedlen på rätt sätt
eller inte
- Individuellt anpassad kommunikation

intervjuare: Hur är det med annan typ av information? Ibland så står det ju på en tavla vid köket vad det är för mat...

Lilian: Men det ser inte jag!

intervjuare: Nä. Så hur får du reda på vad det är för mat?

Lilian: Jo det får jag veta för att Ingrid säger, antingen säger hon det spontant eller också så frågar jag ”kan du se vad det står till middag idag?” eller lunch eller så.

Intervjuare: Okej.

*

Intervjuare: Hur får du reda på vilka som jobbar under dagen och kvällen?

Lilian: Ja det [harklar sig] det är det aldrig nån som talar om. Inte som jag kan komma ihåg.

Intervjuare: Så, vet du vem som kommer och hjälper dig på morgonen?

Lilian: Ibland kan jag veta, men det är... jag har VÄLDIGT svårt att hålla reda på vilka dom är.

Användningen av kommunikationshjälpmedel kan, beroende på hur de tillämpas, antingen stärka eller begränsa en brukares autonomi, social delaktighet och meningsfulla interaktioner.

För att säkerställa en omsorg som präglas av delaktighet och självbestämmande krävs att personalen har kunskap om kommunikationsmetoder och hjälpmedel samt tillämpar dessa konsekvent i det dagliga arbetet med de boende.



NÄSTA STEG

FINNS DET NÅGOT DU
VILL SKICKA MED TILL
OSS?





Hemsida
forskarsholanfys.se

KONTAKT



Linda Arvidsson

Doktorand

Lund universitet

Utvecklingssekreterare Malmö stad

linda.arvidsson@soch.lu.se



Malin Björk

Doktorand

Malmö universitet

Utvecklingssekreterare Malmö stad

malin.bjork@mau.se



Dana Hagström

Doktorand

Malmö universitet

Metodutvecklare Huddinge kommun

dana.hagstrom@mau.se